

Anleitung zu
Instruction for
Manuel d'instruction pour
Istruzioni per l'uso

**Öffnungsbegrenzer
Opening limiter
Limiteur d'ouverture
Limitatore di apertura**

**1951
DN 1 1/2" – DN 300**



Bewahren Sie diese Anleitung am Ventilstandort :
Keep this instruction near the place of use!
Veuillez conserver ce manuel d'instruction à proxi
Conservare le presenti istruzioni nel luogo di im

Technische Änderungen vorbehalten!
Subject to technical changes!
Sous réserve de modifications techniques!
Salvo modifiche tecniche!

INHALTSVERZEICHNIS

| | |
|---|-----------|
| A. ANLEITUNG DEUTSCH | 2 |
| 1. ARBEITSWEISE | 2 |
| 2. ALLGEMEINE SICHERHEITSHINWEISE | 2 |
| 3. SCHNITTZEICHNUNG (1951) | 2 |
| 4. VORBEREITUNG | 3 |
| 5. INBETRIEBNAHME DER MECHANISCHEN ÖFFNUNGSBEGRENZUNG | 3 |
| 6. WARTUNG | 4 |
| 7. ERSATZTEILE | 4 |
| 7.1 MECHANISCHE ÖFFNUNGSBEGRENZUNG (ZEICHNUNG) | 4 |
| 7.2 MECHANISCHE ÖFFNUNGSBEGRENZUNG (STÜCKLISTE) | 5 |
| B. INSTRUCTION ENGLISH | 6 |
| 1. FUNCTION | 6 |
| 2. GENERAL SAFETY INSTRUCTIONS | 6 |
| 3. SECTIONAL DRAWING (1951) | 6 |
| 4. PREPARATION | 7 |
| 5. COMMISSIONING OF THE OPENING LIMITER | 7 |
| 6. MAINTENANCE | 8 |
| 7. SPARE PARTS | 8 |
| 7.1 MECHANICAL OPENING LIMITER (DRAWING) | 8 |
| 7.2 MECHANICAL OPENING LIMITER (PARTS LIST) | 9 |
| C. INSTRUCTION FRANÇAIS | 10 |
| 1. MODE DE FONCTIONNEMENT | 10 |
| 2. CONSIGNES DE SÉCURITÉ | 10 |
| 3. DESSIN EN COUPE (1951) | 10 |
| 4. PRÉPARATION | 11 |
| 5. MISE EN SERVICE DU LIMITEUR D'OUVERTURE MECANIQUE | 11 |
| 6. ENTRETIEN | 12 |
| 7. PIÉCES DE RECHANGE | 12 |
| 7.1 LIMITEUR D'OUVERTURE MECANIQUE (DESSIN) | 12 |
| 7.2 LIMITEUR D'OUVERTURE MECANIQUE (LISTE DE PIÉCES) | 13 |
| D. INTRODUZIONE ITALIANO | 14 |
| 1. FUNZIONAMENTO | 14 |
| 2. INDICAZIONI DI SICUREZZA GENERALI | 14 |
| 3. DISEGNO IN SEZIONE (1951) | 14 |
| 4. PREPARAZIONE | 15 |
| 5. MESSA IN SERVIZIO | 15 |
| 6. MANUTENZIONE | 16 |
| 7. PARTI DI RICAMBIO | 16 |
| 7.1 LIMITATORE DI APERTURA (DISEGNO) | 16 |
| 7.2 LIMITATORE D'APERTURA (ELENCO DEI PEZZI) | 17 |
| E. HAWLE EUROPA | 18 |

A. Anleitung Deutsch

1. Arbeitsweise

Mit der Öffnungsbegrenzung wird mechanisch der Hub der Ventilspindel begrenzt.

Technische Merkmale:

Medium: Trinkwasser
Druckstufen: Einsatzbereich bis PN25
Material: INOX

2. Allgemeine Sicherheitshinweise

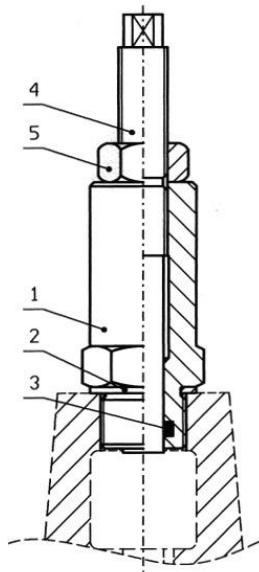
Vor der Inbetriebnahme müssen die Anleitungen für das Regelventil und die mechanische Öffnungsbegrenzung sorgfältig durchgelesen und verstanden werden. Bei unsachgemäßer Installation, Inbetriebnahme, Bedienung und Wartung können sowohl Sach- als auch Personenschäden entstehen.

Der mechanische *Öffnungsbegrenzer* ist ausschliesslich für den Gebrauch auf den HAWIDO – Regelventilen bestimmt.

Arbeiten an elektrischen Anlagen (z.B. bei Einbau von Magnetpositionsschaltern, Magnetventilen, usw.) dürfen nur von dazu befugtem Fachpersonal durchgeführt werden.

Grundsätzlich ist für die Anordnung, die Einbaulage, die Installation und Inbetriebnahme der Armaturen in der Rohrleitung der Planer, die Baufirma bzw. Betreiber verantwortlich. Planungs- oder Einbaufehler können die sichere Funktion des Regelventils beeinträchtigen und ein beachtliches Gefährdungspotential darstellen. Im Zweifelsfall ist mit uns Rücksprache zu halten.

3. Schnittzeichnung (1951)



Bestandteile

- | | |
|---|---------------|
| 1 | Führung |
| 2 | Dichtung |
| 3 | O-Ring |
| 4 | Stellschraube |
| 5 | Kontermutter |

4. Vorbereitung

Die mechanische Öffnungsbegrenzung wird bei uns im Werk auf dem Ventil vormontiert. Das Regelventil mit der Öffnungsbegrenzung ist Sach- und Fachgerecht montiert.

5. Inbetriebnahme der mechanischen Öffnungsbegrenzung

Vor der Inbetriebnahme des mechanischen Öffnungsbegrenzers ist die Kontermutter (5) zu lösen und die Stellschraube (4) bis zur roten Markierung herauszuschrauben.

Ablauf:

- Inbetriebnahme des Ventils gemäss sep. Anleitung durchführen. **Zu Beachten:** Die Entlüftung des Ventils geschieht durch lösen der Führung (1). Nach dem Entlüftungsvorgang die Führung (1) wieder anziehen.
- Regelventil gemäss sep. Ventilanleitung schliessen.
- Kontermutter (5) ist lose.
- Stellschraube (4) bis auf die Spindel herunterdrehen. Länge der vorstehenden Stellschraube (4) messen.
- Die Stellschraube (4) um den gewünschten Hub herausdrehen. Die Kontermutter (5) fest anziehen. *Untenstehende Tabelle mit den Spindelsteigungen beachten.*
- Ventil gemäss Anleitung wieder in Betrieb nehmen.

Kontrolle: Nach der Inbetriebnahme des Ventils ist die Durchflussmenge zu kontrollieren. Gegebenenfalls ist die Stellschraube, wie oben beschrieben, nachzustellen.

ACHTUNG: Die Stellschraube (4) darf nur verstellt werden wenn das Ventil geschlossen ist bzw. wenn die Stellschraube entlastet ist.

Tabelle Ventilhub Steigung Stellschraube:

| Nennweite | Ventilhub | Steigung der Stellschraube = Hubbegrenzung pro Umdrehung |
|---------------|-----------|---|
| [DN] | [mm] | [mm] |
| 1 ½" | 11 | 1.75 |
| 2" | 11 | 1.75 |
| 40 | 11 | 1.75 |
| 50 | 11 | 1.75 |
| Eckventil 50 | 14 | 1.75 |
| 65 | 14 | 1.75 |
| 80 | 16 | 1.75 |
| Eckventil 80 | 21 | 1.75 |
| 100 | 21 | 1.75 |
| Eckventil 100 | 24 | 2 |
| 125 | 24 | 2 |
| 150 alt | 24 | 2 |
| 150N | 32 | 2 |
| Eckventil 150 | 40 | 2 |
| 200 | 40 | 2 |
| 250 | 50 | 3.5 |
| 300 | 75 | 3.5 |

Notizen/Einstellmasse:

6. Wartung

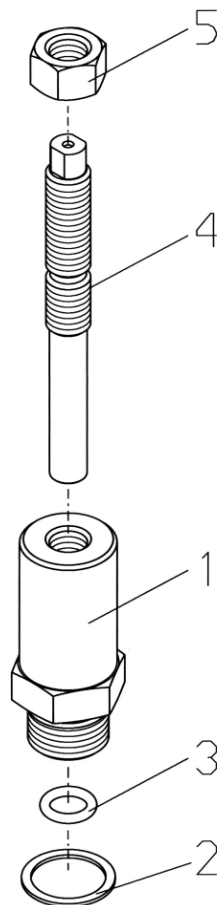
Der mechanische Öffnungsbegrenzer bedarf keiner speziellen Wartung. Bei einer Revision des Ventils sollte der O-Ring und der Verbunddichtring gemäss Ersatzteilliste ausgetauscht werden.

Achtung: Nach dem wechseln des O-Rings (3) muss für die Montage der Stellschraube (4) diese gut gereinigt und leicht eingefettet werden.

7. Ersatzteile

Die Art. Nummern entnehmen Sie der Ersatzteilliste. Bei Bestellungen immer die Seriennummer und Baujahr des Ventils angeben.

7.1 Mechanische Öffnungsbegrenzung (Zeichnung)



Stand: 8.10.2004/TBO

7.2 Mechanische Öffnungsbegrenzung (Stückliste)

| Pos. | Beschreibung | Material | Artikelnummer | | |
|------|------------------------------------|-----------|---------------|-----------------|-----------------|
| | | | bis DN100 | DN125 bis DN200 | DN250 bis DN300 |
| 1 | Führung | INOX | 1952 000 100 | 1952 000 200 | 1952 000 300 |
| 2 | Verbunddichtring * | INOX/NBR | 0130 016 000 | 0130 025 000 | 0130 032 000 |
| | | Stahl/NBR | | | |
| 3 | O-Ring * | NBR | 0180 009 926 | 0180 013 926 | 0180 021 826 |
| 4 | Stellschraube | INOX | 1953 000 100 | 1953 000 200 | 1953 000 300 |
| 5 | Mutter | INOX | 0007 212 080 | 0007 216 080 | 0007 230 080 |
| | * bei einer Revision auszutauschen | | | | |

23.11.2012/plü

B. Instruction English

1. Function

The opening limiter is used to mechanically limit the stroke of the spindle.

Technical characteristics:

Medium: Drinking water
Pressure stages: Application range up to PN25
Material: Stainless steel

2. General safety instructions

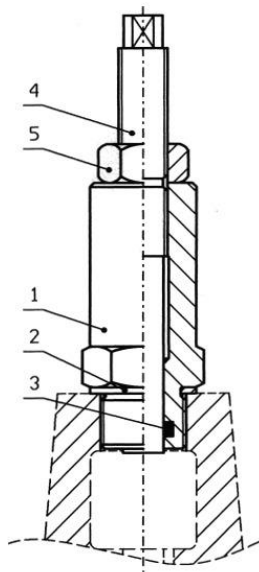
Before commissioning, the instructions for the control valve and the mechanical opening limiter have to be read carefully. Improper installation, operation and maintenance can cause both property and personal injuries.

The mechanical opening limiter is designed for use on HAWIDO - control valves only.

Work on electrical equipment (eg installation of magnetic limit switches, solenoid valves, etc.) may be performed only by authorized personnel.

In principle, the designer, the construction company and/or the operator is responsible for the arrangement, the installation, the installation and the commissioning of the system. Planning or installation errors can impair the safe function and can represent a considerable potential danger. In case of any doubt, always consult us first.

3. Sectional drawing (1951)



Components:

- 1 Guide
- 2 Composite seal
- 3 O-ring
- 4 Setting screw
- 5 Lock nut

4. Preparation

The mechanical opening limiter is pre-assembled in the factory on the valve.

5. Commissioning of the opening limiter

Before commissioning of the mechanical opening limiter, the lock nut (5) is to unscrew and the setting screw (4) moved to the red mark.

Proceed as follows:

- Commission the valve according to the separate instructions. Please note: To vent the valve, the guide (1) has to be unscrew. Tight the guide (1) again after the venting process.
- Close the valve according to separate instructions.
- Unscrew the lock nut (5).
- Screw the setting screw (4) down to the spindle. Measure the length of the setting screw.
- Unscrew the setting screw (4) to the desired stroke of the spindle. Tighten the lock nut (5). *See table with the pitch below.*
- Commission the valve according to the instruction.

Control: Control the flow rate after commissioning. If required, reset the setting screw.

CAUTION: Only set the setting screw when the valve is closed respectively the setting screw is relieved.

Tabel valve stroke-screw pitch

| Diameter | Valve stroke | Pitch of the setting screw = Stroke limit per revolution |
|---------------------|--------------|---|
| [DN] | [mm] | [mm] |
| 1 ½" | 11 | 1.75 |
| 2" | 11 | 1.75 |
| 40 | 11 | 1.75 |
| 50 | 11 | 1.75 |
| Corner valve 50 | 14 | 1.75 |
| 65 | 14 | 1.75 |
| 80 | 16 | 1.75 |
| Corner valve 80 | 21 | 1.75 |
| 100 | 21 | 1.75 |
| Corner valve 100 | 24 | 2 |
| 125 | 24 | 2 |
| 150 alt | 24 | 2 |
| 150N | 32 | 2 |
| Corner valve 150 | 40 | 2 |
| 200 | 40 | 2 |
| 250 | 50 | 3.5 |
| 300 | 75 | 3.5 |

Notes / Adjustments

6. Maintenance

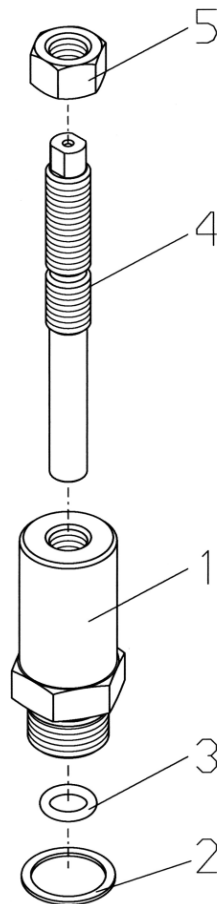
The mechanical opening limiter does not require any special maintenance. During a revision of the valve, replace the o-ring and the composite seal according to the spare parts list.

Note: After replace of the o-ring (3) the setting screw has to be cleaned and greased well.

7. Spare parts

Refer to the parts list for the article number. Indicate the serial number and year of manufacture of the valve for any orders.

7.1 Mechanical opening limiter (Drawing)



Stand: 8.10.2004/TBO

7.2 Mechanical opening limiter (Parts list)

| Pos. | Description | Material | Articel number | | |
|------|----------------------------|-----------|----------------|----------------|----------------|
| | | | Up to DN100 | DN125 to DN200 | DN250 to DN300 |
| 1 | Guide | INOX | 1952 000 100 | 1952 000 200 | 1952 000 300 |
| 2 | Composite seal * | INOX/NBR | 0130 016 000 | 0130 025 000 | |
| | | Steel/NBR | | | 0130 032 000 |
| 3 | O-Ring * | NBR | 0180 009 926 | 0180 013 926 | 0180 021 826 |
| 4 | Setting screw | INOX | 1953 000 100 | 1953 000 200 | 1953 000 300 |
| 5 | Nut | INOX | 0007 212 080 | 0007 216 080 | 0007 230 080 |
| | *replace during a revision | | | | |

23.11.2012/plü

C. Instruction Français

1. Mode de fonctionnement

Le limiteur d'ouverture permet de limiter mécaniquement la course de la tige.

Caractéristiques techniques:

| | |
|---------------------------|------------------------------------|
| Fluide: | Eau potable |
| Échelons de pression: | Domaine d'utilisation jusqu'à PN25 |
| Matière vanne principale: | INOX |

2. Consignes de sécurité

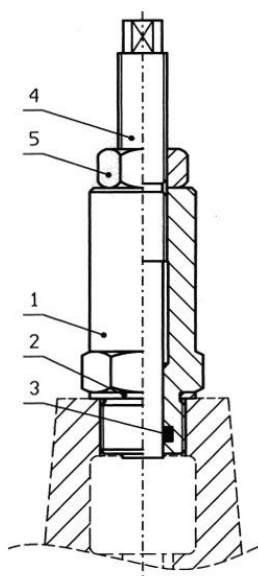
Les instructions pour la vanne de régulation et le limiteur d'ouverture doivent être lues soigneusement et parfaitement comprises avant la mise en service. En cas d'installation non conforme, la mise en service, l'exploitation et l'entretien peuvent produire des dégâts matériels ou des lésions corporelles.

Le *limiteur d'ouverture* mécanique est prévu pour un usage exclusif sur les vannes de régulation HAWIDO.

Les travaux sur les installations électriques (par exemple le montage des contacteurs électromagnétiques de position, les électrovalves, etc.) ne peuvent être effectués que par du personnel dûment autorisé.

Généralement, la disposition, le montage, l'installation et la mise en service des vannes dans les conduites sont sous la responsabilité du planificateur, de l'entreprise de construction, respectivement de l'utilisateur. Toute erreur de planification ou de montage peut entraver la sécurité de fonctionnement de la vanne de régulation et constituer un danger potentiel important. En cas de doute, il est recommandé de nous contacter.

3. Dessin en coupe (1951)



Composants

- | | |
|---|----------------|
| 1 | Guidage |
| 2 | Joint |
| 3 | O-ring |
| 4 | Vis de réglage |
| 5 | Contre écrou |

4. Préparation

Le limiteur d'ouverture mécanique est pré-monté en usine sur la vanne. La vanne de régulation avec limiteur d'ouverture est montée selon les règles de l'art.

5. Mise en service du limiteur d'ouverture mécanique

Desserrer le contre-écrou (5) et dévisser la vis de réglage (4) jusqu'à la marque rouge avant de mettre en service le limiteur d'ouverture mécanique.

Déroulement:

- Effectuez la mise en service de la vanne selon les instructions séparées. **A observer:** La purge de la vanne se fait en dévissant le guidage (1). Resserrez le guidage (1) une fois la purge terminée.
- Fermer la vanne de régulation selon les instructions séparées.
- Le contre-écrou (5) est desserré.
- Visser la vis de réglage (4) jusqu'à la tige. Mesurer la longueur de la vis de réglage (4) qui dépasse.
- Dévisser la vis de réglage (4) de la course souhaitée. Resserrez le contre-écrou (5). *Voir le tableau indiquant les pas des tiges ci-dessous.*
- Remettre la vanne en service selon les instructions.

Contrôle: Après la mise en service de la vanne il est nécessaire de contrôler le débit. Le cas échéant, régler à nouveau la vis de réglage comme décrit ci-dessus.

ATTENTION: La vis peut être réglée que lorsque la valve est fermée ou lors du déchargement à vis.

Tableau courses des vannes – pas des vis de réglage:

| Diamètre nominal | Course de la vanne | Pas de la vis de réglage= course par rotation |
|------------------|--------------------|---|
| [DN] | [mm] | [mm] |
| 1 ½" | 11 | 1.75 |
| 2" | 11 | 1.75 |
| 40 | 11 | 1.75 |
| 50 | 11 | 1.75 |
| Vanne coudée 50 | 14 | 1.75 |
| 65 | 14 | 1.75 |
| 80 | 16 | 1.75 |
| Vanne coudée 80 | 21 | 1.75 |
| 100 | 21 | 1.75 |
| Vanne coudée 100 | 24 | 2 |
| 125 | 24 | 2 |
| 150 ancien | 24 | 2 |
| 150N | 32 | 2 |
| Vanne coudée 150 | 40 | 2 |
| 200 | 40 | 2 |
| 250 | 50 | 3.5 |
| 300 | 75 | 3.5 |

Notes / mesures de réglage:

6. Entretien

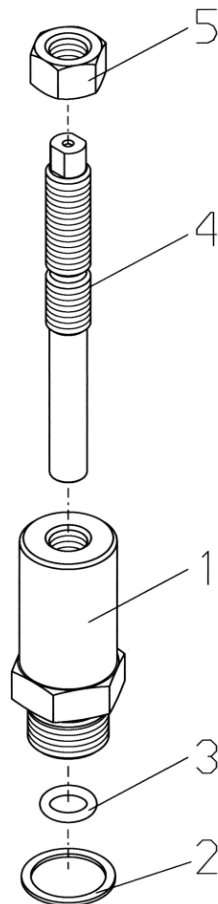
Le limiteur d'ouverture mécanique n'a besoin d'aucun entretien spécial. Lors d'une révision de la vanne, le o-ring et la bague d'étanchéité composite devraient être changés selon la liste des pièces de rechange.

Attention: Après le changement des o-rings (3), la vis de réglage (4) doit être parfaitement nettoyée et légèrement graissée pour son montage.

7. Pièces de rechange

Les numéros d'article doivent être pris de la liste de pièces de rechange. Lors d'une commande, veuillez toujours indiquer le numéro de série et l'année de construction de la vanne.

7.1 Limiteur d'ouverture mécanique (dessin)



État: 8.10.2004/TBO

7.2 Limiteur d'ouverture mécanique (liste de pièces)

| Pos | Description | Matériau | Numéro d'article | | |
|-----|------------------------------|-----------|------------------|---------------|---------------|
| | | | jusqu'à DN100 | DN125 à DN200 | DN250 à DN300 |
| 1 | Guidage | INOX | 1952 000 100 | 1952 000 200 | 1952 000 300 |
| 2 | Bague d'étanchéité composite | INOX/NBR | 0130 016 000 | 0130 025 000 | |
| | | Stahl/NBR | | | 0130 032 000 |
| 3 | O-ring* | NBR | 0180 009 926 | 0180 013 926 | 0180 021 826 |
| 4 | Vis de réglage | INOX | 1953 000 100 | 1953 000 200 | 1953 000 300 |
| 5 | Écrou | INOX | 0007 212 080 | 0007 216 080 | 0007 230 080 |
| | *Changer lors d'une révision | | | | |

23.11.2012/plü

D. Introduzione Italiano

1. Funzionamento

Con la limitazione di apertura, la corsa del mandrino è limitata meccanicamente.

Caratteristiche tecniche:

| | |
|-----------------------|------------------------------|
| Mezzo: | Acqua potabile |
| Livelli di pressione: | Campo di impiego fino a PN25 |
| Materiale: | INOX |

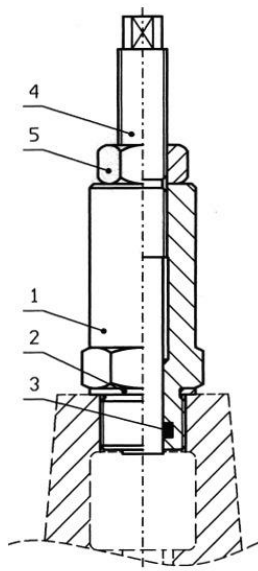
2. Indicazioni di sicurezza generali

Prima della messa in servizio è necessario leggere accuratamente e capire le presenti istruzioni. In caso di operazioni non appropriate d'installazione, messa in servizio, uso e manutenzione possono verificarsi danni a persone e cose.

I lavori agli impianti elettrici (ad es. l'installazione degli interruttori di posizione magnetici, le valvole elettromagnetiche ecc.) possono essere effettuati solo da personale autorizzato.

In linea di massima il progettista, la ditta costruttrice o il gestore è responsabile della collocazione, la posizione di montaggio, l'installazione e la messa in servizio della raccorderia nella tubazione. Errori di progettazione o di montaggio possono compromettere il sicuro funzionamento della valvola di regolazione e costituire un considerevole potenziale di pericolo. In caso di dubbio dobbiamo essere consultati.

3. Disegno in sezione (1951)



Componenti

- | | |
|---|---------------------|
| 1 | Conduzione |
| 2 | Guarnizione |
| 3 | O-Ring |
| 4 | Vite di regolazione |
| 5 | Dado fissaggio |

4. Preparazione

La limitazione dell'apertura è pre-assemblati in fabbrica per la valvola. La valvola di controllo con la limitazione di apertura è professionalmente assemblati.

5. Messa in servizio

Prima della messa in servizio del limitatori di apertura meccanica dado (5) è quello di svitare e togliere la vite (4) per il segno rosso.

Svolgimento:

- Messa in servizio la valvola, confermente alle istruzioni seperate. Attenzione : La valvola di sfiato è fatto da guida (1). Dopo aver avvitato il processo di aerazione, la guida (1) di nuovo.
- Chiudere la valvola di regolazione in base alle istruzioni seperate.
- Allentato il dado fissaggio
- Vite (4) di abbassare il mandrino. Misura la lunghezza della vite di regolazione(4).
- Rimuovere la vite (4) per la corsa desiderata. Il dado di bloccaggio (5) in modo sicuro. *Nota tabella seguente con il passo della vite.*
- Mesa la valvola di nuovo in servizio alle istruzioni seperate.

Controllo: Dopo l'inizio della valvola è di controllare la portata. Se necessario, la vite, come sopra descritto replicare.

ATTENZIONE: La vite (4) deve essere regolata solo quando la valvola è chiusa o quando la vite è rilassata.

Tabella valvola di passo della vite:

| DN | Corsa della valvola | Passo della vite = Limite di corsa per giro |
|-----------------------|---------------------|---|
| [DN] | [mm] | [mm] |
| 1 ½" | 11 | 1.75 |
| 2" | 11 | 1.75 |
| 40 | 11 | 1.75 |
| 50 | 11 | 1.75 |
| Valvola ad angolo 50 | 14 | 1.75 |
| 65 | 14 | 1.75 |
| 80 | 16 | 1.75 |
| Valvola ad angolo 80 | 21 | 1.75 |
| 100 | 21 | 1.75 |
| Valvola ad angolo 100 | 24 | 2 |
| 125 | 24 | 2 |
| 150 ex | 24 | 2 |
| 150N | 32 | 2 |
| Valvola ad angolo 150 | 40 | 2 |
| 200 | 40 | 2 |
| 250 | 50 | 3.5 |
| 300 | 75 | 3.5 |

Note/ Impostazione:

6. Manutenzione

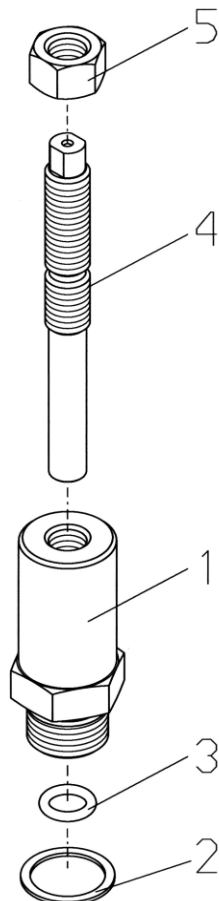
Il limitatore di apertura non necessita di particolare manutenzione. Una revisione della valvola sostituire l'O-ring e la guarnizione composito secondo la lista dei pezzi di ricambio.

Nota: Dopo il cambio di O-ring (3) sono ben lubrificati e puliti facilmente per il montaggio della vite (4).

7. Parti di ricambio

Per i numeri degli articoli consultate l'elenco dei pezzi e le liste delle parti di ricambio. **Attenzione:** Per l'ordinazione di parti di ricambio, indicare sempre il tipo di valvola, il numero di serie e l'anno di costruzione!

7.1 Limitatore di apertura (disegno)



Stand: 8.10.2004/TBO

7.2 Limitatore d'apertura (elenco dei pezzi)

| Pos. | Descrizione | Materiale | Codice articolo | | |
|------|---------------------------|-------------|-----------------|------------------|------------------|
| | | | fino DN100 | DN125 fino DN200 | DN250 fino DN300 |
| 1 | Conduzione | INOX | 1952 000 100 | 1952 000 200 | 1952 000 300 |
| 2 | Guarnizione* | INOX/NBR | 0130 016 000 | 0130 025 000 | |
| | | Acciaio/NBR | | | 0130 032 000 |
| 3 | O-Ring * | NBR | 0180 009 926 | 0180 013 926 | 0180 021 826 |
| 4 | Vite di regolazione | INOX | 1953 000 100 | 1953 000 200 | 1953 000 300 |
| 5 | Dado fissaggio | INOX | 0007 212 080 | 0007 216 080 | 0007 230 080 |
| | * cambio di una revisione | | | | |

23.11.2012/plü

E. Hawle Europa

Adressen:

Hawle Armaturen AG
Hawlestrasse 1
CH-8370 Sirnach
www.hawle.ch

Telefon +41 (0)71 969 44 22
Telefax +41 (0)71 969 44 11

Hawle Armaturen GmbH
Liegnitzer Strasse 6
D-83395 Freilassing
www.hawle.de

Telefon +49 (0)8654 63 03 - 0
Telefax +49 (0)8654 63 03 60

E. Hawle Armaturenwerke GmbH
Wagrainerstr. 13
A-4840 Vöcklabruck
www.hawle.at

Telefon +43 (0)76 72/72 576 0
Telefax +43 (0)76 72 78 464

Hawle Kft
Dobogókoi út 5
H-2000 Szentendre
www.hawle.hu

Telefon +36 (0) 26 501 501
Telefax +36 (0) 26 501 502

Hawle Armatury spol. s r.o.
Ricanská 375
CZ-25242 Jesenice u.Prahy
www.hawle.cz

Telefon +420 (0)2 410 03 111
Telefax +420 (0)2 41 00 33 33

Hawle Spółka zo.o
ul. Piaskowa 9
PL-62-028 Kozięglowy
www.hawle.pl

Telefon +48 (0)61 811 14 00
Telefax +48 (0)61 811 14 27

Hawle s.r.o.
Pezinská c.30
SK-903 01 Senec
www.hawle.sk

Telefon +421 (0)2 45 92 21 87
Telefax +421 (0)2 45 92 21 88

S.C. Hawle S.R.L.
Calea Sagalui 104
RO-300516 Timisoara
www.hawle.ro

Telefon +40 268 47 78 81
Telefax +40 356 80 06 68

Hawle Armaturen EOOD
Prof. Ivan Georgov Str. 1a / Fl. 2
BG-1220 Sofia
www.hawle.bg

Telefon +359 (0)2 931 12 77
Telefax +359 (0)2 931 04 36

Partner / Kontaktadresse:

Stand: 19.09.2014-1/plü

